



Policy Note

2015 / 3

Μια δεκαετία πτωτικής τάσης των μισθών: Από το κακό στο χειρότερο

Του Fernando Rios-Avila

Έχει αναφερθεί ευρέως ότι οι πραγματικοί μισθοί στις ΗΠΑ καταγράφουν πτωτική τάση εδώ και δεκαετίες. Σε ένα πρόσφατο κείμενο πολιτικής που έφερε τον τίτλο «*A Decade of Flat Wages?*»^[1] εξετάσαμε την εξέλιξη των μισθών από το 1994. Βρήκαμε ότι ενώ οι μισθοί αυξήθηκαν μεταξύ 1994 και 2002, ο μέσος πραγματικός μισθός από το 2002-03 είτε παρέμεινε στάσιμος είτε μειώθηκε. Το συγκεκριμένο κείμενο ανέφερε ότι, με εξαίρεση μια αύξηση στο μερίδιο του ηλικιωμένου/ περισσότερο έμπειρου και καλύτερα εκπαιδευμένου εργατικού δυναμικού, η δεκαετία των στάσιμων μισθών (2003-13) ήταν στην πραγματικότητα μια δεκαετία πτωτικής τάσης στο μέσο πραγματικό μισθό. Η παρούσα μελέτη παρέχει μια πιο λεπτομερή ανάλυση της τάσης των μισθών, επικεντρώνοντας την προσοχή στις περιόδους μετά τις υφέσεις του 2001 και του 2007-09.

Η ανάλυση που ακολουθεί δείχνει ότι, πριν από την περίοδο 2002-03, υπήρξε μια συνεκτική ανάπτυξη των μισθών για τους μισθωτούς πλήρους απασχόλησης ανάμεσα σε όλες τις δημογραφικές ομάδες (επίπεδο μισθών, ηλικία, εμπειρία και εκπαίδευση). Ωστόσο, μετά το 2002-03 υπάρχει σαφής απόκλιση στις τάσεις των μισθών ανάμεσα στις διαφορετικές δημογραφικές ομάδες. Μεταξύ 2003-2013, παρατηρούμε έντονη υποχώρηση του μέσου πραγματικού μισθού για την πλειοψηφία των αμερικανών μισθωτών πλήρους απασχόλησης. Οι μισθωτοί με εισοδήματα χαμηλότερα από το 75% της κατανομής του εισοδήματος, οι σχετικά νεότεροι εργαζόμενοι (έως και 44 ετών) και

εκείνοι με επίπεδο εκπαίδευσης χωρίς πτυχίο βίωσαν μείωση των πραγματικών μισθών κατά τη διάρκεια αυτής της περιόδου. Αντίθετα, μια πολύ μικρότερη ομάδα που αντιπροσωπεύει το υψηλόμισθο, μεγαλύτερης ηλικίας και καλύτερα μορφωμένο εργατικό δυναμικό βίωσε αναλογικά μικρότερη πτώση των μισθών. ενώ σε ορισμένες περιπτώσεις υπήρξε αύξηση στους πραγματικούς της μισθούς.

Όπως και στο κείμενο πολιτικής 2014/4, η ανάλυση της τάσης των μισθών λαμβάνει υπόψη τους δημογραφικούς παράγοντες που επηρεάζουν τους μισθούς ενός ατόμου (π.χ., ηλικία, εκπαίδευση, φύλο και φυλή). Αυτό μας επιτρέπει να παρέχουμε μια συνεπή και συγκρίσιμη εικόνα στις μεταβολές που προκύπτουν με την πάροδο του χρόνου στο μέσο όρο των πραγματικών μισθών με τη χρήση αντιπαραδειγμάτων όσον αφορά το μέσο μισθό.[2] Είναι σημαντικό να σημειωθεί ότι η ανάλυση επικεντρώνεται μόνο στους μισθωτούς σε μη αγροτικές βιομηχανίες που εργάζονται με πλήρη απασχόληση (35 ή περισσότερες ώρες ανά εβδομάδα). Έτσι, η τάση των μισθών που αναλύεται περιορίζεται σε άτομα με πλήρες ωράριο μισθωτής απασχόλησης—άτομα που κατέχουν «καλές» θέσεις εργασίας—μεταξύ 1994 και 2013. [3] Επίσης, η ανάλυσή μας περιορίζεται στους μισθωτούς ηλικίας μεταξύ 25 και 64 ετών, καθώς αντιπροσωπεύουν τον πυρήνα του εργατικού δυναμικού.

Αν και δεν θέσαμε ως στόχο να επιβεβαιώσουμε τα ευρήματα πρόσφατων μελετών σχετικά με την ανάκαμψη της οικονομίας των ΗΠΑ, θα ήταν παράλειψη αν δεν σημειώναμε ότι τα ευρήματά μας σχετικά με την τάση των μισθών συμπίπτουν με άλλες αναλύσεις του Ινστιτούτου Levy. Η αύξηση της εισοδηματικής ανισότητας (βλ Tcherneva 2014) είναι εμφανής στην εξέλιξη των μισθών. Η μείωση των πραγματικών μισθών μεταξύ 2002-2013 ενισχύει τα πορίσματα του Ινστιτούτου για το χρέος ως στρατηγική για τη διατήρηση του επιπέδου της κατανάλωσης των νοικοκυριών ενόψει της πτώσης των εισοδημάτων των νοικοκυριών (Cynamon και Fazzari 2013). Η παρούσα μελέτη υπογραμμίζει, επίσης, τα ευρήματα μιας πρόσφατης στρατηγικής ανάλυσης για τις Ηνωμένες Πολιτείες (Paradimitriou et al. 2014), όπου η αυξανόμενη εισοδηματική ανισότητα περιγράφεται ως μια «μη-βιώσιμη διαδικασία» που υπονομεύει τη δυναμική οικονομική ανάπτυξη των ΗΠΑ.

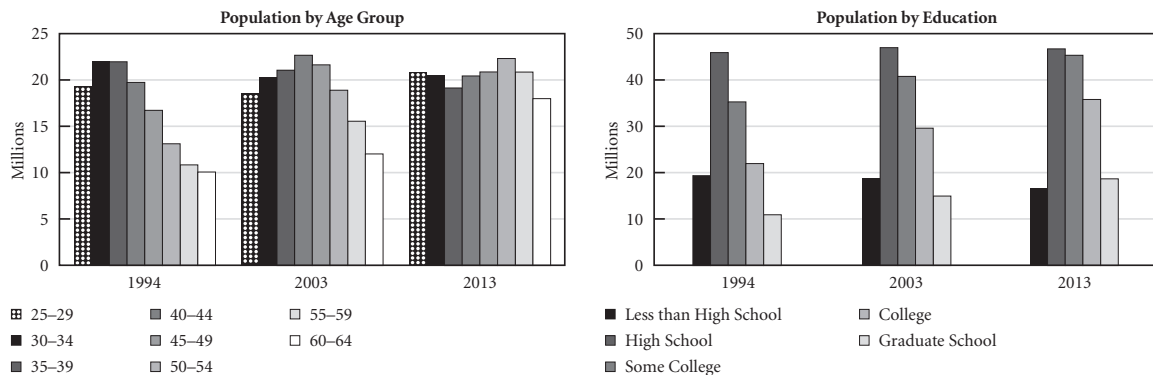
Η μελέτη μας παρέχει μια βαθύτερη κατανόηση της αύξησης της μισθολογικής ανισότητας και των ομάδων που πλήττονται περισσότερο πριν, κατά τη διάρκεια και μετά την τελευταία χρηματοπιστωτική κρίση, που οδήγησε στη Μεγάλη Ύφεση (Great Recession). Θα ξεκινήσουμε με μια σύντομη περιγραφή των πληθυσμιακών τάσεων στις Ηνωμένες Πολιτείες μεταξύ 1994-2013 και θα συνεχίσουμε με την εξέταση των τάσεων των πραγματικών μισθών σε μισθολογικό επίπεδο και ανά ηλικία, εμπειρία και εκπαίδευση.

Ηλικία και εκπαίδευση: Πληθυσμιακές τάσεις στις Ηνωμένες Πολιτείες, 1994-2013

Ο πληθυσμός των ΗΠΑ το 2013 ήταν, κατά μέσο όρο, γηραιότερος, πιο έμπειρος και καλύτερα εκπαιδευμένος σε σχέση με το 1994. Μεταξύ 1994 και 2013, το μερίδιο των μεγαλύτερων σε ηλικία εργαζομένων (ηλικίας 45-64 ετών) αυξήθηκε κατά 10% (σχήμα

1). Κατά τη διάρκεια της ίδιας περιόδου, το μερίδιο των μισθωτών πλήρους απασχόλησης με δευτεροβάθμια εκπαίδευση (ή και λιγότερο) μειώθηκε κατά 5%, ενώ το μερίδιο του πληθυσμού με τριτοβάθμια εκπαίδευση αυξήθηκε κατά περίπου το ίδιο ποσοστό.

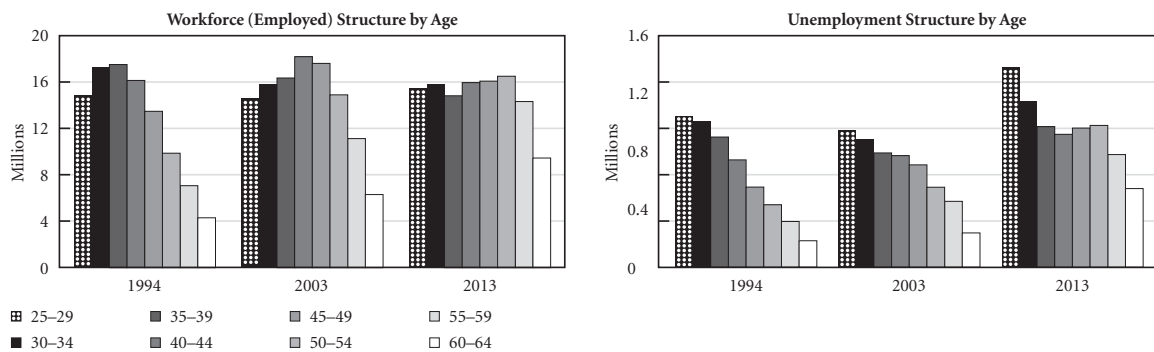
Figure 1 Population Trends: 1994, 2003, 2013



Source: Author's calculations based on the US Bureau of Labor Statistics, Current Population Survey, Outgoing Rotation Groups

Μεταξύ 1994-2013, υπήρξε σημαντική αύξηση του ποσοστού των ηλικιωμένων μισθωτών πλήρους απασχόλησης. [4] Το 1994, η ομάδα αυτή αντιπροσώπευε το 15,5% του πληθυσμού και το 9% των εργαζομένων πλήρους απασχόλησης. Το 2013, αντιπροσώπευε το 23,8% του πληθυσμού και το 17,6% των εργαζομένων με πλήρη απασχόληση. Τα μεγάλα ποσοστά αυτής της ομάδας εργαζομένων ώθησαν τους μισθούς προς τα πάνω και μείωσαν τον δείκτη κίνησης προσωπικού, που με τη σειρά του περιορίζει τις ευκαιρίες απασχόλησης για τους νεότερους εργαζόμενους.

Η ηλικιακή σύνθεση του απασχολούμενου και άνεργου πληθυσμού μεταξύ 1994 και 2013, με εξαίρεση τους νεότερους εργαζόμενους, παρουσιάζει χαρακτηριστικά παρόμοια με εκείνα του συνολικού πληθυσμού. Όλες οι ηλικιακές ομάδες είχαν υψηλότερα ποσοστά συνολικής ανεργίας το 2013 σε σύγκριση με το 1994, με τους νεότερους εργαζόμενους (25-29 ετών) να εμφανίζουν την πιο σημαντική αύξηση σε σχέση με άλλες ηλικιακές ομάδες (σχήμα 2).

Figure 2 Employment Trends: 1994, 2003, 2013

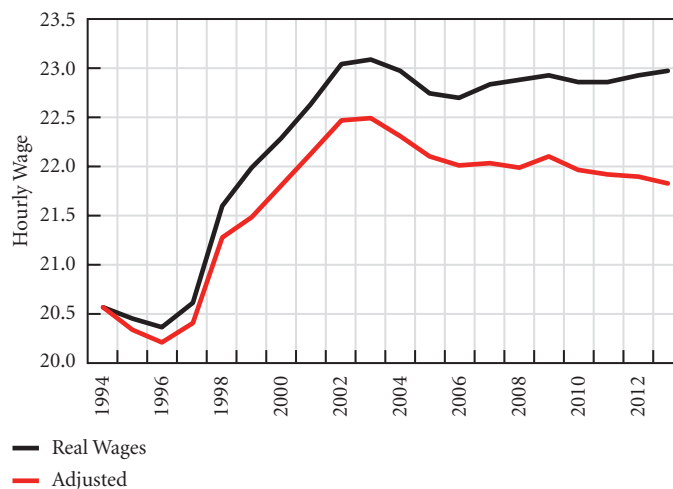
Η σύνθεση των μισθωτών πλήρους απασχόλησης αλλάζει δραματικά μεταξύ 1994-2013. Το 1994, οι νεότεροι εργαζόμενοι (ηλικίας 25-34 ετών) αντιπροσώπευαν το 36,2% του συνόλου των εργαζομένων πλήρους απασχόλησης, αλλά το ποσοστό αυτό θα μειωθεί στο 28,9% το 2003. Η εξέλιξη αυτή αντανάκλα τη μείωση του μεριδίου τους στο σύνολο του πληθυσμού, από το 31% στο 25%, ως συνέπεια της έλλειψης της ανάπτυξής τους (41,4 εκατομμύρια το 1994 και 41,5 εκατομμύρια το 2013). Οι εργαζόμενοι πλήρους απασχόλησης μεταξύ 35-44 ετών αντιμετώπισαν παρόμοιες, αν και όχι εξίσου δραματικές μειώσεις όσον αφορά την αύξηση του πληθυσμού και το σχετικό μερίδιό τους στην πλήρη απασχόληση.

Το μερίδιο των εργαζομένων με πλήρες ωράριο (δηλαδή, τους εργαζόμενους που είχαν θέσεις εργασίας το 2013) μετατοπίζεται προς τους εργαζόμενους ηλικίας 45 ετών και άνω, με τις πιο σημαντικές αυξήσεις να σημειώνονται ανάμεσα στους εργαζόμενους ηλικίας 55 έως 64 ετών. Η τελευταία ομάδα βίωσε μια αύξηση της τάξης του 253% στον αριθμό των θέσεων εργασίας πλήρους απασχόλησης μεταξύ 1994 και 2013, ενώ το μερίδιό της στις θέσεις πλήρους απασχόλησης αυξήθηκε από 9% σε 17,6% κατά την ίδια περίοδο. Αυτό εξηγείται εν μέρει από την αύξηση της τάξης του 82% ανάμεσα στα μέλη του πληθυσμού ηλικίας 55 έως 64 ετών, αλλά δεν εξηγεί τον τριπλασιασμό του αριθμού της ανάμεσα στους εργαζόμενους με πλήρη απασχόληση.

Μισθοί, εκπαίδευση, ηλικία, εμπειρία

Με βάση αυτή τη γενική εικόνα στην εξέλιξη της σύνθεσης του πληθυσμού και των μισθωτών πλήρους απασχόλησης, είμαστε τώρα σε θέση να δούμε πως τα πήγαν οι διαφορετικές ομάδες τις τελευταίες δεκαετίες, και συγκεκριμένα από την αρχή της ανάκαμψης το 2009. Αρχικά, παρουσιάζουμε μια βελτιωμένη εκδοχή μιας γραφικής παράστασης από το κείμενο πολιτικής 2014/4, που δείχνει ότι, αν δεν υπήρχε η αυξημένη εμπειρία (όπως μετράται από την ηλικία) και η εκπαίδευση των εργαζομένων, οι πραγματικοί μισθοί δεν θα είχαν μείνει στάσιμοι αλλά θα είχαν μειωθεί μεταξύ 2003-2013 (σχήμα 3).

Figure 3 Average Wages and Wages Adjusted for Education and Age/Experience, 1994–2013



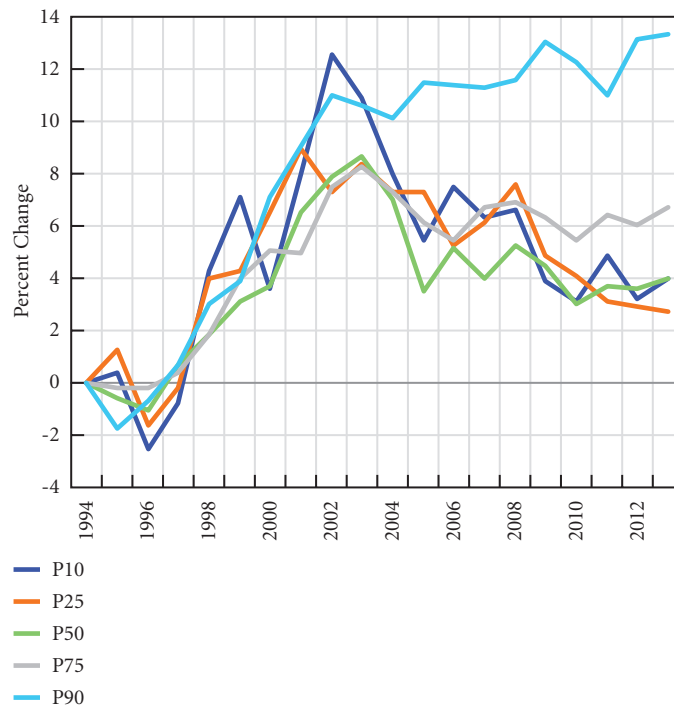
Source: Author's calculations based on the US Bureau of Labor Statistics, Current Population Survey, Outgoing Rotation Groups

Ο μέσος μισθός (προσαρμοσμένος για τον πληθωρισμό) παρέμεινε στάσιμος μετά το 2002-03. Ωστόσο, αν λάβουμε υπόψη τα επίπεδα της εμπειρίας και της εκπαίδευσης των εργαζομένων, οι πραγματικοί μισθοί σημείωσαν πτώση μετά το 2002-03. Ένας μεγαλύτερος αριθμός ηλικιωμένων (πιο έμπειρων) εργαζομένων και ένας μεγαλύτερος αριθμός καλύτερα εκπαιδευμένου προσωπικού ώθησαν τους μισθούς προς τα πάνω, αλλά αυτό δεν οδήγησε σε μέση πραγματική αύξηση των μισθών από το 2002-03. Η εξέλιξη αυτή θέτει δύο ερωτήματα: βίωσαν όλοι οι εργαζόμενοι τις ίδιες μισθολογικές αλλαγές; Και, αν υπήρχαν διαφορές, ποιοί ήταν οι νικητές και ποιοί οι χαμένοι από την άποψη της αύξησης των μισθών; Για να απαντήσουμε στα ερωτήματα αυτά αναλύσαμε τη σωρευτική αύξηση των μισθών για τις διαφορετικές ομάδες (επίπεδο μισθών, ηλικία, εμπειρία και εκπαίδευση) κατά τη διάρκεια των τελευταίων δύο δεκαετιών, χρησιμοποιώντας την ίδια μεθοδολογία σταθερών μισθών που χρησιμοποιήθηκε για την ανάλυση στις μεταβολές των πραγματικών μισθών.

Αλλαγές στην κατανομή των μισθών

Μέχρι περίπου το 2002-03, οι μισθοί ακολουθούσαν παρόμοια πορεία σε όλο το φάσμα της μισθολογικής κατανομής όσον αφορά τη σωρευτική αύξηση και την πτώση των μισθών, σημειώνοντας αύξηση μεταξύ 7% και 11% τα χρόνια πριν από την ύφεση του 2001 (σχήμα 4). Αυτή η συνοχή στην αύξηση των μισθών άρχισε να ξετυλίγει την περίοδο της άνθησης της οικονομίας (2002-07). Η πλειοψηφία των μισθωτών πλήρους απασχόλησης βίωσε μείωση των μισθών παρά την βελτίωση της οικονομίας. Ωστόσο, οι μισθοί δεν μειώθηκαν εξίσου για όλες τις ομάδες.

Figure 4 Cumulative Wage Growth: Selected Percentiles, 1994–2013



Source: Author's calculations based on the US Bureau of Labor Statistics, Current Population Survey, Outgoing Rotation Groups

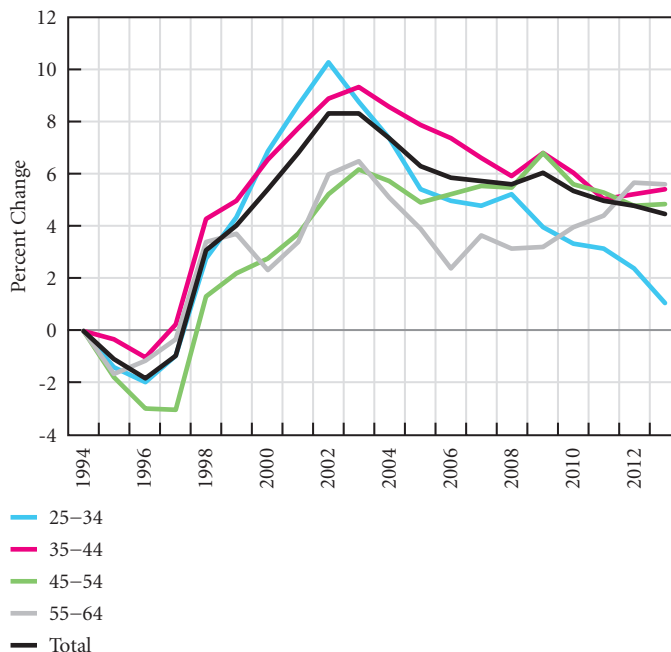
Η συντριπτική πλειοψηφία των μισθωτών είδε τους μισθών της να αυξάνονται την περίοδο 2002-03 και στη συνέχεια να μειώνονται μεταξύ 2% και 6% μέχρι το 2013. Μόνο οι μισθοί για το ανώτερο 10% του πληθυσμού συνέχισαν να αυξάνονται μετά την ύφεση του 2001. Όσον αφορά την ανισότητα των μισθών, οι μισθοί για το ανώτερο 10% (οι ετήσιοι μισθοί ξεκινούν από 81,300 δολάρια και ο μέσος μισθός είναι 100 χιλιάδες δολάρια το 2013 [5]) εμφάνισαν ασθενή αλλά θετική αύξηση (της τάξης του 2%) μετά την ύφεση του 2001. Σε όλη την υπόλοιπη κλίμακα της μισθολογικής κατανομής, οι μισθοί εμφανίζουν πτώση μετά το 2002, ιδίως οι μισθοί για τους εργαζομένους με πλήρη απασχόληση κάτω του 25ου εκατοστημόριου της κατανομής των μισθών. Λαμβάνοντας υπόψη τις αλλαγές στην ηλικία, την εκπαίδευση, το φύλο και τη φυλετική σύνθεση μεταξύ 1994-2013, πάνω από το 50% του πληθυσμού βίωσε μείωση στις πραγματικές ωριαίες αποδοχές.

Μισθοί ανά ηλικιακή ομάδα

Όσον αφορά τη σωρευτική αύξηση των μισθών, οι νεότεροι εργαζόμενοι (ηλικίας 25-34 ετών), οι οποίοι αντιπροσωπεύουν το 37% των μισθωτών πλήρους απασχόλησης ή σχεδόν 20 εκατομμύρια εργαζόμενους το 2013, βίωσαν τη μεγαλύτερη μεταβολή πραγματικών μισθών μεταξύ 2002-2013, χάνοντας σχεδόν το σύνολο της αύξησης των

μισθών που έλαβαν τις δύο προηγούμενες δεκαετίες (σχήμα 5). Μέχρι το 2013, η συνολική αύξηση των πραγματικών μισθών τους μετά από σχεδόν 20 χρόνια ήταν περίπου της τάξης του 1%. Αξίζει να σημειωθεί ότι, αυτή η ομάδα γνώρισε επίσης τα υψηλότερα ποσοστά ανεργίας τόσο κατά τη διάρκεια της Μεγάλης Ύφεσης όσο και μετά.

Figure 5 Cumulative Real Wages by Age Group, 1994–2013

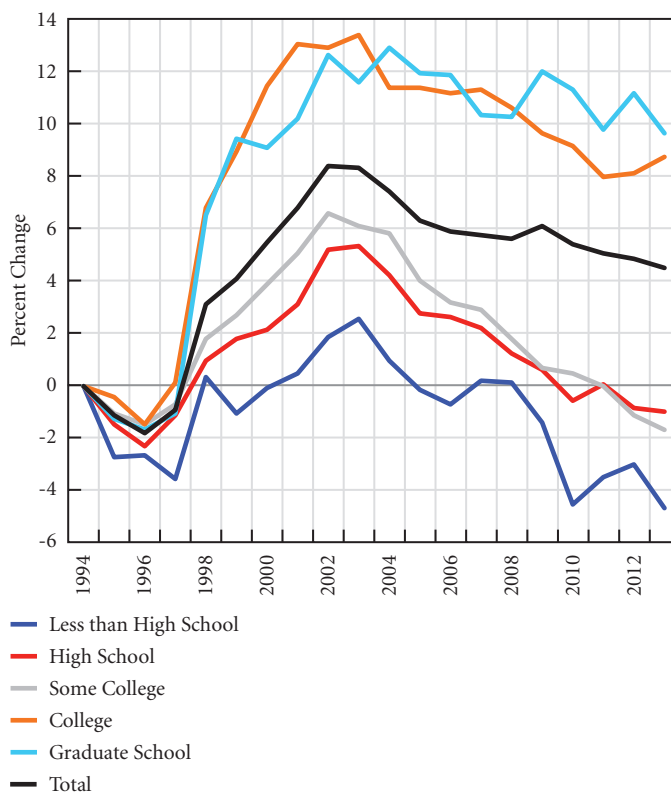


Source: Author's calculations based on the US Bureau of Labor Statistics, Current Population Survey, Outgoing Rotation Groups

Οι εργαζόμενοι ηλικίας έως και 44 ετών βίωσαν σημαντική μείωση των μισθών μετά το 2002, με τη μεγαλύτερη πτώση να σημειώνεται ανάμεσα στους εργαζόμενους ηλικίας 25 έως 34 ετών. Αυτή η ηλικιακή ομάδα αντιπροσωπεύει λίγο περισσότερο από 38 εκατομμύρια μισθωτές πλήρους απασχόλησης, το 71,4% του συνόλου των μισθωτών πλήρους απασχόλησης στις Ηνωμένες Πολιτείες το 2013. Όπως σημειώνεται σε μια πρόσφατη μελέτη της JPMorgan Chase (Roy 2014), αυτή είναι η ομάδα που ξοδεύει το μεγαλύτερο μέρος του εισοδήματός της προς την κατανάλωση. Έτσι, η αύξηση της εισοδηματικής ανισότητας και η μείωση των πραγματικών μισθών θα μπορούσαν να έχουν άμεση σχέση με τα επίπεδα κατανάλωσης στις ΗΠΑ και, ως εκ τούτου, με τη δυναμική (ή την έλλειψη της δυναμικής) της ανάκαμψης από το 2009.

Η μόνη ομάδα που καταγράφει ξεκάθαρη αύξηση των μισθών μετά την περίοδο της ανάκαμψης του 2009 αποτελείται από τους παλαιότερους εργαζόμενους (ηλικίας 55-64 ετών). Οι μισθωτοί ηλικίας 55 έως 64 ετών, περίπου 12 εκατομμύρια εργαζόμενοι το 2013, αντιπροσωπεύουν το 17,65% του εργατικού δυναμικού, αλλά το 19,03% των συνολικών αποδοχών το 2013 (σε σύγκριση με 8,97% και 9,31%, αντίστοιχα, το 1994).

Figure 6 Cumulative Wage Growth and Education, 1994–2013



Source: Author's calculations based on the US Bureau of Labor Statistics, Current Population Survey, Outgoing Rotation Groups

Μισθοί και εκπαίδευση

Λαμβάνοντας υπόψη τις διαρθρωτικές αλλαγές στην αγορά εργασίας, οι εργαζόμενοι ανεξαρτήτως επιπέδου εκπαίδευσης είδαν τους πραγματικούς τους μισθούς να αυξάνονται την περίοδο 2002-03. Μετά το 2003, οι μισθοί παρουσίασαν πτώση για όλα τα εκπαιδευτικά επίπεδα. Σε αντίθεση με τις τάσεις αύξησης των μισθών που παρατηρήθηκαν ανά ηλικία και μισθολογική κατανομή, η αύξηση των μισθών για τους εργαζομένους ανά επίπεδο εκπαίδευσης δείχνει αξιοσημείωτη απόκλιση για όλη την περίοδο (σχήμα 6). Οι εργαζόμενοι με πτυχίο ή μεταπτυχιακό τίτλο σπουδών παρουσίασαν τη μεγαλύτερη αύξηση σε μισθούς πριν από την ύφεση του 2001 (καταγράφοντας αύξηση της τάξης περίπου του 12% σε σύγκριση με τα επίπεδα του 1994). Μετά την ύφεση, οι μισθοί των εργαζομένων με πλήρη απασχόληση με τουλάχιστον ένα πτυχίο (περίπου 25 εκατομμύρια εργαζόμενοι το 2013) μειώθηκαν μεταξύ 2% και 3% μέχρι το 2013. Οι εργαζόμενοι με πλήρη απασχόληση χωρίς πτυχίο (το 64% του εργαζομένων με πλήρη απασχόληση το 2013) βίωσαν μείωση των μισθών της τάξης του 6%, με αποτέλεσμα οι μισθοί να κατακυληχθούν σε χαμηλότερα επίπεδα από αυτούς του 1994. Για να το θέσουμε διαφορετικά, αν ένας απόφοιτος κολεγίου είχε εισόδημα 1 δολάριο από μισθούς το 1994, ο πραγματικός του μισθός ήταν περίπου 1,09

δολάρια το 2013. Σε σύγκριση, ένας εργαζόμενος ο οποίος δεν ήταν απόφοιτος δευτεροβάθμιας εκπαίδευσης και είχε εισόδημα 1 δολάριο από μισθούς το 1994, ο πραγματικό του μισθός το 2013 ήταν 0,95 δολάρια ή 5% λιγότερο.[6]

Οι μισθοί των εργαζομένων με εκπαιδευτικό επίπεδο χαμηλότερο τριτοβάθμιας εκπαίδευσης ήταν το 2013 χαμηλότεροι από εκείνους της αντίστοιχης ομάδας το 1994. Το 2013, η ομάδα αυτή αντιπροσώπευε το 63,9% του συνόλου των μισθωτών πλήρους απασχόλησης ή σχεδόν 44 εκατομμύρια άτομα. Οι μισθοί μειώθηκαν μετά το 2002-3 για τους μισθωτούς πλήρους απασχόλησης με χαμηλά επίπεδα εκπαίδευσης και συνέχισαν να μειώνονται κατά τη διάρκεια της ανάκαμψης (2009-13), σε επίπεδα χαμηλότερα από αυτά του 1994.

Οι εργαζόμενοι με πτυχίο είδαν επίσης να μειώνονται οι μισθοί τους σε σύγκριση με την περίοδο 2002-03, αλλά όχι τόσο έντονα όσο οι λιγότερο μορφωμένοι συνομήλικοί τους. Οι εργαζόμενοι πλήρους απασχόλησης με πτυχίο ή μεταπτυχιακό τίτλο σπουδών αντιπροσώπευαν το 36,2% του συνόλου των μισθωτών πλήρους απασχόλησης το 2013. Το καλύτερο που μπορεί να ειπωθεί για τους εργαζόμενους που είναι κάτοχοι πτυχίου ή μεταπτυχιακού τίτλου σπουδών είναι ότι η ανάκαμψη δεν μείωσε τους μισθούς τους με τον ίδιο ρυθμό όπως αυτόν των λιγότερο μορφωμένων εργαζομένων, αλλά δεν έχει οδηγήσει σε σταθερούς ή αυξανόμενους μισθούς.

Συμπεράσματα

Μέχρι και την περίοδο 2002-03 υπήρξε μια σχετικά συνεκτική εξέλιξη στους μισθούς ανάμεσα στις διάφορες ομάδες. Ωστόσο, οι μισθοί ξεκινούν μια έντονη τάση απόκλισης στα χρόνια που ακολουθούν για τους μισθωτούς διαφορετικής ηλικίας, εκπαιδευτικού επιπέδου καθώς και μισθολογικού επιπέδου, με την πλειοψηφία των εργαζομένων να βιώνουν πραγματικές μειώσεις στους μισθούς τους. Αυτό δεν αποτελεί μια βραχυπρόθεσμη πτώση των μισθών μεταξύ λίγων μεμονωμένων ή αριθμητικά ασήμαντων ομάδων. Σχεδόν τα δύο τρίτα του συνόλου των μισθωτών πλήρους απασχόλησης διαθέτουν μορφωτικό επίπεδο χαμηλότερο τριτοβάθμιας εκπαίδευσης και είδαν τους μισθούς τους να μειώνονται σε σύγκριση με τους μισθούς του ανώτερου επιπέδου το 2002. Οι εργαζόμενοι ηλικίας έως και 44 ετών, που αντιπροσωπεύουν πάνω από 38 εκατομμύρια μισθωτούς πλήρους απασχόλησης ή το 71,4% του συνόλου των μισθωτών πλήρους απασχόλησης στις Ηνωμένες Πολιτείες το 2013, βίωσαν επίσης μεγάλη πτώση στην αθροιστική αύξηση των μισθών μετά το 2002. Όσον αφορά τις μισθολογικές ομάδες, αυτοί που ανήκουν στο χαμηλότερο 75% της μισθολογικής κατανομής βίωσαν πτώση των πραγματικών μισθών ενώ εκείνοι που βρίσκονται στην κορυφή της μισθολογικής κατανομής είδαν τους μισθούς τους να αυξάνονται, που είναι σαφές στοιχείο της αύξησης των μισθολογικών ανισοτήτων. Αντίθετα, οι πιο ηλικιωμένοι, πιο έμπειροι, υψηλόμισθοι και καλύτερα μορφωμένοι εργαζόμενοι κατέγραψαν, αντί πτώσης, μια πιο αργή αύξηση των μισθών. Μερικές από αυτές τις ομάδες δεν έχουν επανέλθει μισθολογικά στα επίπεδα των μισθών του 2002. Ωστόσο, μια μειοψηφία των μισθωτών πλήρους απασχόλησης από αυτές τις ομάδες διατήρησαν ή αύξησαν τους πραγματικούς τους μισθούς μετά από το 2002.

Δεδομένης της πτωτικής τάσης των πραγματικών μισθών για την πλειοψηφία των μισθωτών πλήρους απασχόλησης από το 2009, δεν θα πρέπει να αποτελεί καμία έκπληξη το γεγονός ότι η οικονομική ανάκαμψη υπήρξε αδύναμη. Εν απουσία μιας πολιτικής του εργοδότη έσχατης καταφυγής, η ομοσπονδιακή και πολιτειακή πολιτική πρέπει να επικεντρώσει τις προσπάθειές της για την αύξηση των μισθών μέσω μέτρων όπως η προοδευτική φορολογική πολιτική, η αύξηση του κατώτατου μισθού, η εξασφάλιση της εφαρμογής των νόμων περί υπερωριακής αμοιβής και η δημιουργία ευκαιριών για τους πιο ευάλωτους εργαζόμενους.

Σημειώσεις

1. Βλ., Rios-Avila και Hotchkiss (2014).
2. Ο «αντιπαραδειγματικός» (counterfactual) μέσος πραγματικός μισθός υπολογίστηκε με τη διατήρηση των χαρακτηριστικών της εκπαίδευσης, της ηλικίας, του φύλου και της φυλής στα επίπεδα που υπήρχαν το 1994. Οι «αντιπαραδειγματικοί» μισθοί διαμορφώθηκαν από τη στάθμιση του μέσου όρου των μισθών βάσει ηλικίας, εκπαιδευτικού επιπέδου, φύλου και φυλής για κάθε έτος με την κατανομή των χαρακτηριστικών που παρατηρήθηκαν το 1994. Αυτό μας επέτρεψε να προβούμε σε μια σύγκριση των τάσεων στους μισθούς που έχει υπό έλεγχο τις διαρθρωτικές αλλαγές στην αγορά εργασίας (π.χ., την εκπαίδευση, την ηλικία και την εμπειρία), παρέχοντας μια πιο συνεπή μέτρηση στις τάσεις των πραγματικών μισθών με την πάροδο του χρόνου.
3. Είναι πέρα από το πεδίο εφαρμογής της παρούσας εργασίας να εξετάσουμε τις τάσεις συμμετοχής στο εργατικό δυναμικό, τα επίπεδα μερικής απασχόλησης, τα επίπεδα δεξιοτήτων, την παγκόσμια ανταγωνιστικότητα των αμερικανών εργαζομένων, την κινητικότητα των εργαζομένων ή τις διαφορές σε επιδόματα απασχόλησης.
4. Η μερική απασχόληση αντιπροσωπεύει μεγαλύτερο μερίδιο της απασχόλησης σε σχέση με το 1994, κυρίως για τους εργαζόμενους κάτω των 40 ετών, και ιδίως για τους εργαζόμενους ηλικίας 25 έως 30 ετών. Σε αντίθεση, κατά τη διάρκεια αυτής της περιόδου οι εργαζόμενοι μεγαλύτερης ηλικίας παρουσιάζουν τάση μετατόπισης από την μερική απασχόληση προς την πλήρη απασχόληση. Αυτό μπορεί να αποτελεί έναν από τους μηχανισμούς με τους οποίους μεταβάλλεται η σύνθεση του εργατικού δυναμικού (και ως εκ τούτου ο μέσος μισθός): οι εργαζόμενοι μεγαλύτερης ηλικίας μετακινήθηκαν ή παρέμειναν σε θέσεις εργασίας πλήρους απασχόλησης, οι οποίες αύξησαν κατά μέσο όρο τους μισθούς.
5. Οι ετήσιοι μισθοί υπολογίστηκαν χρησιμοποιώντας ως μέσο όρο 40 ώρες απασχόλησης την εβδομάδα, 50 εβδομάδες το χρόνο.
6. Ο συγκεκριμένος υπολογισμός είναι απλά μια σύγκριση των σταθερών μισθών στην παρούσα ανάλυση και εμφανίζεται για ενδεικτικούς και μόνο λόγους. Ο ακριβής

υπολογισμός της ακριβούς αξίας του δολαρίου των πραγματικών μισθών ανά δημογραφική ομάδα είναι πέρα από το πεδίο εφαρμογής της παρούσας ανάλυσης.

Πηγές

Cynamon, B. Z., and S. M. Fazzari, S. 2013. "Inequality and Household Finance during the Consumer Age." Working Paper No. 752. Annandale-on-Hudson, N.Y.: Levy Economics Institute of Bard College. February.

Rios-Avila, F., and J. L. Hotchkiss. 2014. *A Decade of Flat Wages?* Policy Note 2014/4. Annandale-on-Hudson, N.Y.: Levy Economics Institute of Bard College. June.

Roy, S. K. 2014. *Sparking Better Retirement Conversations and Outcomes: The Lifecycle of Spending*. Retirement Insights. New York: JPMorgan Chase.

Papadimitriou, D. B., G. Hannsgen, and M. Nikiforos. 2013. *Is the Link between Output and Jobs Broken?* Strategic Analysis. Annandale-on-Hudson, N.Y.: Levy Economics Institute of Bard College. March.

Papadimitriou, D. B., M. Nikiforos, G. Zezza, and G. Hannsgen. 2014. *Is Rising Inequality a Hindrance to the US Economic Recovery?* Strategic Analysis. Annandale-on-Hudson, N.Y.: Levy Economics Institute of Bard College. April.

Tcherneva, P. R. 2014. *Growth for Whom?* One-Pager No. 47. Annandale-on-Hudson, N.Y.: Levy Economics Institute of Bard College. October.